

**VEUILLEZ LIRE ATTENTIVEMENT LA NOTICE AVANT D'UTILISER LE TRAITEMENT DR. YGLO CONTRE LES VERRUES ET LES VERRUES PLANTAIRES. NOUS VOUS CONSEILLONS DE CONSERVER CETTE NOTICE, CAR VOUS POURRIEZ AVOIR BESOIN DE LA RELIRE.**

#### 1. EN QUOI CONSISTE LE TRAITEMENT DR. YGLO CONTRE LES VERRUES

Réceptif sous pression rempli de 50 ml (à la date de fabrication) de diméthyléther sous forme de gaz comprimé liquide. Un applicateur spécial (actionneur) sert à appliquer le froid produit par le cryogène sur la verrue.

#### 2. INFORMATIONS GÉNÉRALES SUR LES VERRUES

Les verrues sont des excroissances de la peau ou des muqueuses (par exemple à l'intérieur de la bouche, ou sur le nez, l'anus, les organes génitaux, les lèvres) qui sont causées par le papillomavirus humain (VPH). Il existe plus de 80 différents types de VPH. Beaucoup sont attirés par la peau, où ils causent différentes verrues cutanées, entre autres les verrues plantaires et les verrues communes.

Les verrues plantaires sont similaires aux verrues, mais n'apparaissent que sur la plante du pied ou sous les orteils. Généralement douloureuses, elles ressemblent souvent à un petit anneau de peau blanche avec des points noirs au centre. Les verrues sont également contagieuses et peuvent être transmises à une autre personne par contact avec une surface humide, telle qu'un sol. D'autres sont attirés par les muqueuses, où ils peuvent causer des verrues, par exemple sur les organes génitaux ou l'anus.

Les verrues cutanées telles que les verrues communes et les verrues plantaires sont généralement bénignes. Cependant, les verrues génitales ont été liées au cancer du col de l'utérus. Les verrues touchent 7 à 10 % de la population générale. Elles sont plus fréquentes chez les enfants et les adolescents. Les verrues sont très contagieuses et peuvent apparaître plus souvent si le système immunitaire – le système de défense de l'organisme – est affaibli.

Les verrues sont transmises d'une personne à une autre ou d'une partie du corps à une autre sur la même personne par le toucher, ou par contact avec des fragments de peau. En l'absence de traitement, plus de 50 % des verrues disparaissent en deux ans. Cependant, elles ont un aspect disgracieux, et les verrues plantaires peuvent être douloureuses. Les personnes touchées choisissent donc souvent de traiter les verrues, plutôt que d'attendre qu'elles disparaissent.

On dispose de plusieurs moyens pour traiter les verrues, par exemple par application sur la peau de différentes préparations acides, par ablation chirurgicale, par brûlure ou par cryothérapie (congélation). L'azote liquide est la méthode de congélation qui est utilisée le plus souvent, mais il faut pour cela faire appel à un médecin. Le traitement Dr. Yglo contre les verrues et les verrues plantaires est une alternative à l'azote liquide.

#### 3. À QUOI SERT LE TRAITEMENT DR. YGLO POUR L'ÉLIMINATION DES VERRUES ?

Le traitement Dr. Yglo contre les verrues et les verrues plantaires est utilisé pour le traitement des verrues communes ainsi que pour l'élimination des verrues plantaires situées sur la plante du pied. Les verrues communes et les verrues plantaires sont des excroissances bénignes, constituées d'un centre formé de peau à l'intérieur (ou tissu conjonctif), avec des vaisseaux sanguins recouverts de couches de peau à l'extérieur (ou tissu épidermique).

Les verrues communes sont de couleur chair; elles apparaissent généralement sur les mains et les pieds, et on les reconnaît facilement à leur surface d'aspect rugueux, qui rappelle celle d'un chou-fleur.

Les verrues plantaires touchent uniquement la plante du pied et sont souvent plates en raison de la pression causée par la marche. Les verrues plantaires poussent vers l'intérieur; elles sont souvent calleuses et peuvent être très douloureuses. L'empreinte du pied est lisse dans la zone couverte par la verrue plantaire, car aucune ligne ne se forme sur la peau à la surface des verrues plantaires.

#### 4. COMMENT LE DISPOSITIF DR. YGLO POUR L'ÉLIMINATION DES VERRUES AGIT-IL ?

Le traitement Dr. Yglo contre les verrues et les verrues plantaires congèle instantanément les verrues sur les doigts, les mains et les pieds. La congélation détruit les tissus touchés. Lorsque l'applicateur, après avoir été refroidi, est pressé (appliqué) sur la verrue, la congélation commence en quelques secondes et la peau blanchit (voir schéma et mode d'emploi). La congélation peut causer une légère sensation de douleur, de démangeaison et/ou de brûlure.

Une fois l'applicateur retiré, la couleur revient et la sensation de douleur; de démangeaison et/ou de brûlure devrait rapidement diminuer, pour disparaître en quelques heures.

Une fois que la zone traitée a dégelé et que la couleur est revenue, une rougeur dont la taille correspond à la région congelée peut apparaître. À la suite de la congélation, une cloque (parfois remplie de sang) peut se former sous la verrue en quelques jours. Elle ne sera peut-être pas facile à voir. La peau congelée, avec la verrue traitée, tombera après environ 10-14 jours. Entre-temps, une nouvelle peau se sera formée sous la cloque.

Tout incident grave lié au produit doit être signalé au fabricant et à l'autorité compétente de l'État membre dans lequel l'utilisateur est établi.

Pour plus d'informations sur le traitement Dr. Yglo contre les verrues et les verrues plantaires, visitez [www.dryglo.ch](http://www.dryglo.ch). Pour toutes demandes d'informations concernant le produit, veuillez contacter le distributeur.

Pour plus d'informations et pour regarder une vidéo éducative, visitez [www.dryglo.ch](http://www.dryglo.ch).

**FABRICANT**  
**THEOTCLAB**  
Fred. Roeskestraat 115  
1076 EE Amsterdam  
Les Pays-Bas

**DISTRIBUTEUR**  
**Sahag AG**  
Hubstrasse 104  
9500 Wil / Switzerland

#### 5. MODE D'EMPLOI – VERRUES COMMUNES

1. Appliquez l'actionneur sur la bombe aérosol, en orientant l'embout métallique vers le haut. Ne pressez pas l'actionneur avant d'être prêt(e) pour le refroidissement.
2. Placez la bombe aérosol sur une surface dure et maintenez l'actionneur blanc appuyé pendant 3 secondes. Laissez ensuite la bombe reposer pendant 5 secondes. Veillez à éviter tout contact avec l'embout métallique lorsque vous pressez l'actionneur.
3. Retirez l'actionneur de la bombe aérosol, en orientant l'embout métallique vers le haut.
4. Appliquez l'embout métallique sur la verrue pendant 20 secondes ou moins, selon la taille de la verrue (voir rubrique 5). Assurez-vous que l'embout métallique recouvre le plus possible la verrue.
5. Lavez-vous les mains (sauf dans la zone traitée) immédiatement après l'utilisation.
6. Lorsqu'il est utilisé par plus d'une personne et/ou après chaque application, nettoyez l'applicateur avec un petit morceau de tissu imbibé d'alcool.

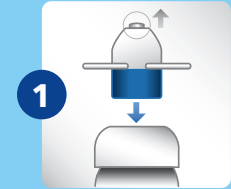
Il est important de suivre scrupuleusement les instructions présentées dans la notice. Si vous ne faites pas suffisamment attention durant l'utilisation, la congélation peut être trop profonde et causer des dommages irréversibles à la couche supérieure de la peau sur les doigts et les orteils. Cela peut causer des cicatrices indélébiles ou des lésions nerveuses.

#### 6. MODE D'EMPLOI – VERRUES PLANTAIRES

1. Trempez le pied atteint de la verrue plantaire pendant 5 minutes dans de l'eau tiède. Séchez soigneusement. Frottez la zone couverte par la verrue plantaire avec une pierre ponce ou une lime ponce (non incluse dans l'emballage du traitement Dr. Yglo contre les verrues et les verrues plantaires) avant d'appliquer le traitement Dr. Yglo contre les verrues et les verrues plantaires.
2. Appliquez l'actionneur sur la bombe aérosol, en orientant l'embout métallique vers le haut. Ne pressez pas l'actionneur avant d'être prêt(e) pour le refroidissement.
3. Placez la bombe aérosol sur une surface dure et maintenez l'actionneur blanc appuyé pendant 3 secondes. Laissez ensuite la bombe reposer pendant 5 secondes. Veillez à éviter tout contact avec l'embout métallique lorsque vous pressez l'actionneur.
4. Retirez l'actionneur de la bombe aérosol, en orientant l'embout métallique vers le haut.
5. Appliquez l'embout métallique sur la verrue plantaire pendant 40 secondes. Assurez-vous que l'embout métallique recouvre le plus possible la verrue plantaire.
6. Lavez-vous les mains immédiatement après l'utilisation.
7. Lorsqu'il est utilisé par plus d'une personne et/ou après chaque application, nettoyez l'applicateur avec un petit morceau de tissu imbibé d'alcool.

Il est important de suivre scrupuleusement les instructions présentées dans la notice. Si vous ne faites pas suffisamment attention durant l'utilisation, la congélation peut être trop profonde et causer des dommages irréversibles à la couche supérieure de la peau sur les doigts et les orteils. Cela peut causer des cicatrices indélébiles ou des lésions nerveuses.

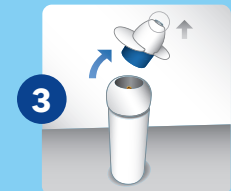
Une fois le traitement terminé, vous pouvez utiliser des coussinets amortisseurs (non inclus dans l'emballage du traitement Dr. Yglo contre les verrues et les verrues plantaires) pour protéger la zone sensible couverte par la verrue plantaire.



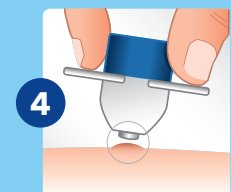
1. Appliquez l'actionneur sur la bombe aérosol, en orientant l'embout métallique vers le haut. Ne pressez pas l'actionneur avant d'être prêt(e) pour le refroidissement.



2. Placez la bombe aérosol sur une surface dure et maintenez l'actionneur blanc appuyé pendant 3 secondes. Laissez ensuite la bombe reposer pendant 5 secondes. Veillez à éviter tout contact avec l'embout métallique lorsque vous pressez l'actionneur.



3. Retirez l'actionneur de la bombe aérosol, en orientant l'embout métallique vers le haut.



4. Appliquez l'embout métallique sur la verrue pendant 20 secondes ou sur la verrue plantaire pendant 40 secondes. Assurez-vous que l'embout métallique recouvre le plus possible la verrue ou la verrue plantaire.



## MISES EN GARDE ET PRÉCAUTIONS D'EMPLOI

### 7. MISES EN GARDE ET PRÉCAUTIONS D'EMPLOI

Veillez lire attentivement ces informations importantes avant d'utiliser le produit et les conserver afin de pouvoir vous y référer par la suite

#### MISES EN GARDE

Tenir hors de la portée des enfants. Les enfants sont incapables de comprendre les instructions à suivre pour utiliser correctement ce produit. Le contenu est dangereux en cas d'ingestion, d'inhalation, de pulvérisation ou d'exposition à la chaleur. Pour usage externe uniquement. Toujours suivre le mode d'emploi. Si le traitement Dr:Yglo contre les verrues et les verrues plantaires n'est pas utilisé exactement comme il est indiqué ou si vous l'appliquez par erreur directement sur la peau ou l'utilisez sur des problèmes de peau qui ne sont pas des verrues, il peut causer des brûlures graves et des cicatrices cutanées indélébiles. Ne pas utiliser si vous ne voyez pas assez bien pour lire les informations figurant sur le récipient ou sur cette notice.

- Ne pas utiliser sur les enfants de moins de 4 ans. On ne sait pas quel effet le traitement Dr:Yglo contre les verrues et les verrues plantaires peut avoir sur la peau de l'enfant.
- Ne pas utiliser si vous ne voyez pas bien la verrue à traiter. Si vous appliquez par erreur le traitement Dr:Yglo contre les verrues et les verrues plantaires sur des problèmes de peau qui ne sont pas des verrues, il peut causer des brûlures graves et des cicatrices cutanées indélébiles.
- Ne pas utiliser si vous êtes diabétique ou si vous avez une mauvaise circulation sanguine. Le traitement Dr:Yglo contre les verrues et les verrues plantaires agit en congelant la verrue. Chez les diabétiques et chez les personnes qui ont une mauvaise circulation sanguine, la zone congelée risque de ne pas cicatriser aussi rapidement ou complètement.
- Ne pas utiliser si vous êtes enceinte ou si vous allaitez. On ne sait pas quel effet le traitement Dr:Yglo contre les verrues et les verrues plantaires peut avoir sur les personnes traitées dans ces conditions.
- Ne pas utiliser sur une région à la peau fine telle que le visage, les aisselles, les seins, les fesses ou la région génitale. L'utilisation sur ces régions peut causer des brûlures et des cicatrices indélébiles.
- Ne pas utiliser sur une peau irritée, ou sur une région infectée, rouge ou présentant des signes quelconques d'inflammation, tels que des démangeaisons ou un gonflement. Une utilisation du traitement Dr:Yglo contre les verrues et les verrues plantaires sur ces régions entraînera une aggravation du problème, voire une infection supplémentaire. Il se peut que ces problèmes ne soient pas des verrues, et il faut les faire examiner par un médecin.
- Ne pas utiliser sur des grains de beauté, des taches de naissance, des verrues sur lesquelles poussent des poils, des verrues génitales (sur le pénis ou la région vaginale) ou des verrues situées sur le visage ou les muqueuses (par exemple à l'intérieur de la bouche, ou sur le nez, l'anus, les organes génitaux, les lèvres, les oreilles ou près des yeux). Une utilisation sur ces régions peut causer des brûlures et des cicatrices indélébiles, ou rendre aveugle.
- Évitez tout contact avec une peau saine. Une utilisation sur ces régions peut causer des brûlures et des cicatrices indélébiles.
- Évitez tout contact avec les yeux. Un contact avec les yeux peut causer la cécité. Ne vous frottez pas les yeux et ne les touchez pas avec vos mains si le traitement Dr:Yglo contre les verrues et les verrues plantaires leur a été appliqué. Si le produit pénètre dans les yeux, consultez immédiatement un médecin.
- Ne pas avaler ou inhaler. Le contenu est toxique et peut causer des lésions internes graves. En cas d'ingestion, consultez immédiatement un médecin.
- Conserver à l'écart de toute flamme ou source d'étincelles ou d'ignition. Ne pas fumer durant l'utilisation du traitement Dr:Yglo contre les verrues et les verrues plantaires. L'exposition à la chaleur peut faire exploser le récipient, en causant des blessures graves.
- Ne pas perforez ni brûler la bombe aérosol, même après

## MISES EN GARDE ET PRÉCAUTIONS D'EMPLOI

usage. Protéger du rayonnement solaire et ne pas exposer à des températures supérieures à 50 °C (120 °F). Conserver à la température ambiante et à l'abri de la chaleur. L'exposition à la chaleur peut faire exploser le conteneur, en causant des blessures graves.

- Ne pas traiter une même verrue plus de trois fois au total avec le traitement Dr:Yglo contre les verrues et les verrues plantaires, car le traitement risquerait de ne pas être efficace et pourrait causer des brûlures et des cicatrices indélébiles.
- L'embout de l'applicateur contient du nickel, et les utilisateurs allergiques au nickel doivent soigneusement essayer de déterminer si une allergie se produit avant de répéter plusieurs traitements.

**En cas de doute, consultez votre médecin. Si vous traitez un problème de peau avec le traitement Dr:Yglo contre les verrues et les verrues plantaires comme si c'était une verrue, alors qu'il ne s'agit pas d'une verrue, vous retardez l'utilisation d'un traitement approprié. Ce retard risque d'aboutir à un problème ou à une maladie de peau plus grave.**

#### PRÉCAUTIONS D'EMPLOI

- Le produit ne doit pas être utilisé après la date de péremption. Le numéro de lot et la date de péremption sont indiqués sur le fond de la bombe aérosol ainsi qu'à l'extérieur de l'emballage externe.
- Lorsqu'il est utilisé par plus d'une personne et/ou après chaque application, nettoyez l'applicateur avec un petit morceau de tissu imbibé d'alcool. S'il n'est pas correctement nettoyé, il peut y avoir une contamination croisée par le virus.
- S'il y a plus d'une verrue sur un doigt ou un orteil, ne traitez qu'une verrue à la fois. Si plus d'une verrue est congelée sur le même doigt ou le même orteil, la zone à congeler en une seule fois est trop étendue et peut prendre plus de temps à cicatriser, ou bien la zone traitée risque de ne pas cicatriser correctement. Traitez séparément chaque verrue qui reste sur le même doigt ou le même orteil, en attendant deux semaines entre les traitements.
- Dans la plupart des cas, un seul traitement est nécessaire pour chaque verrue. Les verrues disparaissent généralement dans les deux semaines suivant l'utilisation du traitement Dr:Yglo® contre les verrues et les verrues plantaires. Si une verrue ou une partie de celle-ci est encore présente deux semaines après le traitement, vous pouvez la traiter de nouveau en toute sécurité. Ne pas traiter une même verrue plus de trois fois au total avec le traitement Dr:Yglo contre les verrues et les verrues plantaires. Si, après trois traitements, vous ne voyez pas d'amélioration, consultez votre médecin.
- La sensation de douleur/brûlure dans les verrues communes traitées devrait disparaître dans les quelques heures suivant l'application. Pour les verrues plantaires, la sensation de douleur/brûlure peut durer 24 heures. Si la gêne ou la sensation de douleur/brûlure dure plus de 3 heures pour les verrues communes et 24 heures pour les verrues plantaires, consultez votre médecin. Cela peut signifier que la zone a été gelée trop profondément, et des soins médicaux pourraient alors être nécessaires.
- Lavez-vous les mains (sauf dans la zone traitée) immédiatement après l'utilisation. Il peut être inconfortable de laver immédiatement la zone traitée, en raison de la sensation de douleur/brûlure que vous éprouvez peut-être encore. Vous pouvez laver la zone traitée une fois que la sensation de douleur/brûlure a disparu.
- Inspectez soigneusement le produit avant chaque utilisation. Si le produit semble endommagé, cessez de l'utiliser et jetez-le. Un produit endommagé peut laisser fuir du gaz.

## MISES EN GARDE ET PRÉCAUTIONS D'EMPLOI / TRAITEMENT DE SUIVI

### EFFETS SECONDAIRES

Des effets secondaires suivants peuvent survenir lors de l'utilisation du produit:

- Une sensation de brûlure, de démangeaisons et/ou de douleur durant et après la congélation, diminuant rapidement après le dégel de la zone traitée.
- Éventuellement des changements de couleur, passant du blanc au rouge.
- Éventuellement la formation de cloques.
- Des points noirs peuvent apparaître au milieu des verrues après quelques jours.

### 8. TRAITEMENT DE SUIVI

Dans la plupart des cas, un seul traitement est nécessaire pour une même verrue commune. Les verrues plantaires peuvent nécessiter plus d'un traitement. Les verrues communes disparaissent généralement dans les deux semaines suivant l'utilisation du traitement Dr:Yglo contre les verrues et les verrues plantaires. Si une verrue ou une partie de celle-ci est encore présente deux semaines après le traitement, vous pouvez la traiter de nouveau en toute sécurité.

Ne pas traiter une même verrue plus de trois fois au total avec le traitement Dr:Yglo contre les verrues et les verrues plantaires. Si, après trois traitements, vous ne voyez pas d'amélioration, consultez votre médecin. Ne pas appliquer le traitement Dr:Yglo® contre les verrues et les verrues plantaires en même temps qu'une autre méthode d'élimination des verrues, quelle qu'elle soit, car on ne sait pas quel pourrait être l'effet de cette association sur votre peau. Une utilisation combinée risquerait de causer des brûlures graves et des cicatrices indélébiles sur la peau.

Après l'application, la couleur de la peau peut changer, en passant du blanc au rouge. Une cloque peut se former sous la verrue et vous pouvez éprouver une sensation de douleur/brûlure qui devrait normalement durer au maximum quelques heures. Si la sensation de douleur/brûlure dure jusqu'au lendemain, ou si un autre problème apparaît (par exemple une congélation de la peau sur une surface plus étendue que la verrue, ou une perte de sensation), consultez votre médecin.

- Si la zone traitée reste sensible pendant quelques jours, c'est normal.
- Des points noirs peuvent apparaître au centre de la verrue traitée après quelques jours.
- Veillez à ce que la zone traitée reste propre.
- Vous pouvez nager ou prendre une douche.
- Évitez de manipuler ou de gratter la zone traitée car cela pourrait causer une infection.
- Si nécessaire, protégez les cloques avec une gaze ou un bandage adhésif stérile.
- Ne pas percer les cloques. Les cloques percées sont douloureuses et vous pourriez causer une infection.

Pour jeter l'emballage et les pièces usagées, suivez la réglementation en vigueur dans votre pays.

**COMMENT RECYCLER LES AÉROSOLS:** Assurez-vous que les aérosols sont entièrement vides avant de les recycler. Ne pas percer, écraser ou aplatir les bombes aérosols. Enlevez toutes les pièces qui ne sont pas fixes ou qui sont faciles à retirer; telles que le couvercle, et jetez-les avec le reste de votre recyclage. Notez que l'embout contient des métaux lourds, et qu'il faudra peut-être le jeter en tant que matière dangereuse, selon la définition figurant dans votre législation locale.

## TEMPS D'APPLICATION / EXPLICATION DES SYMBOLES

### 9. TEMPS D'APPLICATION











Le temps d'application suivant est préconisé à titre indicatif :

	DIAMÈTRE DE LA VERRUE	TEMPS DE TRAITEMENT
Verrues communes et verrues plantaires sur les orteils et la voûte plantaire	Moins de 2,5 mm (3/32 pouce)	10 secondes
Verrues communes et verrues plantaires sur les orteils et la voûte plantaire	2,5-5,0 mm (3/32-3/16 pouce)	15 secondes
Verrues communes et verrues plantaires sur les orteils et la voûte plantaire	Plus de 5,0 mm (3/16 pouce)	20 secondes
Verrues plantaires calleuses sur le talon et l'avant-pied	Toutes les tailles	40 secondes ou moins

### 10 EXPLICATION DES SYMBOLES

Les signes et symboles de mise en garde figurant sur l'emballage et dans le mode d'emploi sont essentiels pour garantir votre utilisation de ce produit en toute sécurité et correctement, et pour vous protéger, vous-même et d'autres personnes, contre les blessures.

Les symboles sont expliqués dans le tableau ci-dessous.

Symbole	Explication
	Symbole du fabricant
	Symbole indiquant que vous devez consulter le mode d'emploi
	Symbole indiquant que vous devez faire preuve de prudence lors de l'utilisation du dispositif
	Symbole de la date de péremption
	Symbole indiquant que le produit est un dispositif médical
	Symbole indiquant l'identificateur unique du dispositif
	Symbole indiquant le numéro de référence du dispositif
	Symbole du numéro de lot
	Le produit doit être conservé à une température entre 10 °C et 25 °C
	Symbole indiquant que le produit doit être tenu à l'abri de la lumière du soleil.